



*Landhuis Vledderhof (foto Jaap de Vries)*

Tussen de Vledderesch en de bossen van Boschoord ligt het Landgoed Vledderhof. Het is een van de mooiste voorbeelden van een ontginningslandgoed, zoals ze in Drenthe aan het eind van de 19de eeuw op allerlei plaatsen vorm kregen. Het Drentse Landschap probeert het typische landgoedkarakter zoveel mogelijk te versterken.

De bossen op het landgoed ontwikkelden zich in 25 jaar tijd van eentonige sparrenpercelen naar een natuurlijk gemengd bos waar ingrijpen door de mens steeds minder noodzakelijk zal blijken. Als je de natuur in Drenthe haar gang laat gaan, zie je op den duur door de bomen het bos niet meer!

*Onderweg gaat u met eigen ogen zien hoe Stichting Het Drentse Landschap haar best doet voor de natuur en voor het Drentse cultureel erfgoed.*

*Natuur en erfgoed zijn ook úw aandacht meer dan waard! Steun ons... Dat kan op verschillende manieren. Kijk voor meer informatie op [www.drentslandschap.nl](http://www.drentslandschap.nl). We hebben elkaar hard nodig de komende tijd!*

**lengte route** 5,5 km.

**startpunt** parkeerplaats dagcamping. Vanaf Vledder de weg naar Doldersum nemen. Bij het bord dagcamping linksaf. De route begint bij het informatiepaneel. Let op: vanuit Vledder ziet u vóór de afslag naar de dagcamping eerst de oprijlaan van Vledderhof. Hier niet inslaan, u komt er tijdens de wandeling vanzelf!

**gps-coördinaten startpunt**  
N 52° 52' 35<sup>II</sup> / O 06° 13' 49<sup>II</sup>

**openbaar vervoer** buslijn (op werkdagen) vanaf NS-station Steenwijk naar Vledder (Vledderhof)  
Zie [www.9292ov.nl](http://www.9292ov.nl) of bel (0900) 9292.

**honden** zijn aangelijnd toegestaan.

**begaanbaarheid paden** goed te belopen.

---

Het Drentse Landschap



© Stichting Het Drentse Landschap (augustus 2012)  
Kloosterstraat 5, 9401 KD Assen • Postbus 83, 9400 AB Assen  
(0592) 31 35 52 • [info@drentslandschap.nl](mailto:info@drentslandschap.nl) • [www.drentslandschap.nl](http://www.drentslandschap.nl)  
[www.facebook.com/drentslandschap](https://www.facebook.com/drentslandschap)



## ROUTEBESCHRIJVING

- 1** Begin bij het informatiepaneel de paaltjes met paarse koppen te volgen. U gaat aan het eind van het bosje rechtsaf en neemt daarna schuin links het pad met de afsluitboom (paaltjesroute).
- 2** Voorbij het ven slaat u op de kruising rechtsaf. (paaltjesroute).
- 3** Op de volgende kruising neemt u het pad naar rechts. Daarna na de afsluitboom rechts het brede zandpad op. (paaltjesroute)
- 4** Vlak vóór het fietspad neemt u linksaf het brede bospad. (paaltjesroute).
- 5** Het bospad komt na twee haakse bochten uit op een brede zandweg. Hier gaat u rechtsaf. (paaltjesroute).
- 6** Let op, op dit punt verlaat u de paaltjesroute. Ga dus niet linksaf het aangegeven pad op, maar neem een eindje verder linksaf het fietspad dat u meer dan een kilometer lang blijft volgen.
- 7** Zodra het pad u in het bos gebracht heeft, moet u vrijwel meteen linksaf. Vervolgens houdt u even later links aan, voorbij de afsluitboom.
- 8** Ga op de driesprong linksaf. Na ongeveer vijftig meter neemt u het bospaadje naar rechts. Het voert u enkele honderden meters dwars door het bos. Blijf rechtdoor gaan, zijpaden negeren.
- 9** Aan het eind van het paadje gaat u linksaf de zandweg langs het bouwland op. In de verte ziet u de witte voorgevel van landhuis Vledderhof.
- 10** Neem nu het eerste pad links. Deze fraaie laan door de akkers brengt u verder richting Vledderhof.
- 11** Voorbij Vledderhof gaat u rechtsaf de oprijlaan in.
- 12** De oprijlaan kruist een zandweg. Blijf de laan volgen tot u bij de flauwe bocht links een zandpad krijgt. Neem dit pad. U bent weer terug op de paaltjesroute.
- 13** Op de viersprong houdt u rechts aan. Aan het eind van het pad voert de route u schuin rechtsaf. (paaltjesroute).
- 14** Aan het eind van het pad loopt u rechtsaf terug. Even linksaf en u bent via het bosje weer op de parkeerplaats (paaltjesroute).



**Ontdek onbekend Drenthe met de Knapzakroutes!**

Maak kennis met ruim 60 wandelingen door het onbekende Drenthe. De Knapzakroutes zijn zorgvuldig samengesteld met oog voor natuur en cultuur. Voor informatie en bestellen kunt u terecht in onze webwinkel: [www.drentslandschap.nl/winkel](http://www.drentslandschap.nl/winkel).



## Achtergrondinformatie over het gebied

### Netwerk van lanen (punt 1 in de route)

Het Landgoed Vledderhof werd aan het eind van de 19<sup>e</sup> eeuw aangelegd op het veld ten noorden van de Vledderesch. Het gebied grenst in het noorden aan de bossen van Boschoord van de Maatschappij van Weldadigheid.

Tijdens de wandeling over het landgoed kunt u goed zien hoe een ontginningslandgoed is aangelegd: een dicht netwerk van lanen waarlangs beuken en Amerikaanse eiken staan. In de plantvakken daartussen staat vooral lariks, grove den, douglasspar en zomereik.

Links van het pad ligt een ven dat bij de ontginning van het landgoed gedempt werd. Onderweg zult u op nog meer plaatsen dergelijke natte stukken in het bos zien liggen. De grote hoeveelheid pitrus maakt in één oogopslag duidelijk dat het hier nog steeds erg nat is. Op den duur moet de bodem zo verschromen dat pitrus zich er niet meer thuis voelt, maar daar zit nog weinig schot in. De reden daarvoor is dat bij het dichtschuiven van de veentjes hier destijds een erg verstoorde en vermengde bodem bovenop een slecht doorlatende laag terecht is gekomen.

### Voorjaarsbloeiers (punt 2)

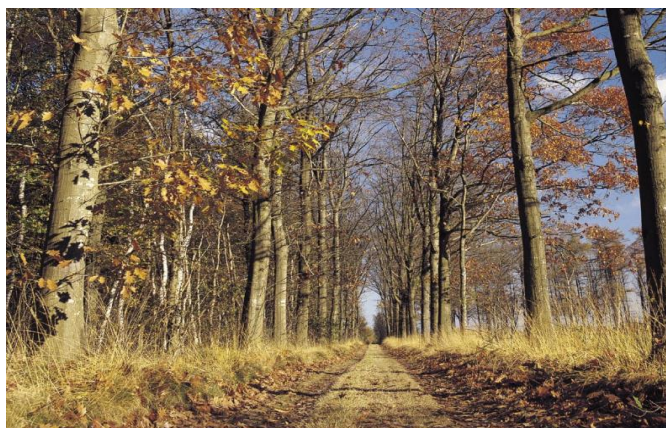
In dit stuk bos is goed te zien wat Het Drentse Landschap sinds ze in 1974 eigenaar van landgoed Vledderhof werd, heeft bereikt. De belangrijkste beheersmaatregel was om flink wat bomen te kappen waardoor zonnestralen de bodem bereikten en de overblijvende bomen konden uitgroeien. Er ontstond een kruidenbodem waar in het voorjaar salomonszegel en lelietjes-van-dalen bloeien. Ook de zaailingen van de bomen kregen de kans om zich voluit te ontwikkelen. Loofbomen als berk en eik profiteerden van de nieuwe kansen die de natuur bood. Slechts op een enkele plek in het bos zijn nog stukken van de oorspronkelijke sparrenpercelen blijven staan. De naaldbomen staan zo dicht naast elkaar als haren op een hond waardoor er niets onder kan groeien.



Salomonszegel (foto Henny Leijtns)

### Begrazing op de Ezelskampen (punt 3)

Rechts van het pad ligt een grote weide die de naam Ezelskampen draagt. De graslanden hier worden niet meer bemest waardoor ze steeds meer verschromen. Het Drentse Landschap laat hier regelmatig Schotse hooglanders en Limousins grazen. Uiteindelijk zal er een parkachtig landschap ontstaan.



Laan met beuken en Amerikaanse eiken (foto Harry Cock)

### Amerikaanse eiken (punt 4)

Langs de laan staan naast de ons bekende eiken ook een aantal enorme Amerikaanse eiken. Het zijn bomen die speciaal voor de houtproductie aangeplant werden. Van nature horen ze niet in een Drents bos thuis. Misschien moet je juist zeggen dat ze met de geschiedenis van de Drentse ontginningslandgoederen verweven zijn en dat ze daarom tot het Drentse cultureel erfgoed zijn gaan behoren.

Dit deel van Vledderhof daalt behoorlijk. Dit is goed aan de begroeiing te zien waar u op de lagere plaatsen de witte schors van de berk herkent. Uit het feit dat zich in het bos flinke hulststruiken aan het ontwikkelen zijn, kan worden afgeleid dat de monotone boomcultuur hier voorbij is en dat er een natuurlijker bosmilieu ontstaat.

### Veenplas en libellen (punt 6)

Het fietspad brengt u langs een aantal grote veenplassen. U hebt nu het terrein van Het Drentse Landschap verlaten en bent nu in het gebied van Staatsbosbeheer. Niet dat de natuur zich daar iets van aantrekt, overigens. De plassen zijn 's zomers het domein van prachtige libellen met schilderachtige namen als de venwitsnuitlibel en de bloedrode heidelibel. In de winters zoeken allerlei soorten eenden, zoals wintertaling en dodaars hier hun toevluchtsoord.

### Broedende vogels (punt 8)

Dit deel van Landgoed Vledderhof heeft het meest natuurlijke bos. Geen wonder, want dit gebied is nooit als productiebos in gebruik geweest. Hier zagen de bosbouwers geen brood in en het heideveld groeide langzaam dicht. Grove dennen die aan de onderkant breed uitgegroeid zijn, horen in een spontaan bos thuis. Indertijd waren het de eerste bomen op de heide.

Op dit afgelegen paadje zal u beslist het geluid van de vogels opvallen, want die zijn er in behoorlijke aantallen op Vledderhof! Bij de laatste grote telling bleken er maar liefst 85 verschillende soorten te broeden. Er waren bijna 900 broedparen! Opvallende jonge aanwinsten op het landgoed zijn havik, houtsnip, boomklever en appelvink. Allemaal vogelsoorten die in een rijper bos thuishoren.

### Herenboerderij Vledderhof (punt 10)

Dichterbij gekomen blijkt huize Vledderhof meer dan een oud landhuis. Eigenlijk is het een royale herenboerderij met een enorme schuur. In 1834 werd hier door de familie van Royen het eerste huis gebouwd. Het werd Schoonoord genoemd. Dezelfde familie bouwde het huidige huis in 1875. Na 1913 wisselde het landgoed verschillende malen van eigenaar. Jonkheer van Vredenburg gaf het in 1932 de naam Vledderhof. Toen Het Drentse Landschap in 1974 eigenaar van het landgoed werd, bleef het huis in particuliere handen.

### Chique rododendrons (punt 11)

Bij het huis en langs de oprijlaan staan tientallen, meer dan metershoge rododendrons die zich in de loop van de tijd flink hebben uitgezaaid in het eikenbos erachter. Het zijn typische struiken voor een landgoed, struiken met een chique uitstraling die zich het getemperde licht langs de oprijlaan laten welgevallen. In het voorjaar ligt over de donkergroene, glimmende bladeren een paars bloemenkleed.



*Bloedrode heidelibelle (foto Henny Leijtens)*

### Vlasveen en Turfveen (punt 12)

Wat verstoppt in het bos ligt links van het pad het vroegere Vlasveen, rechts komt u langs het Turfveen. Beide veentjes werden destijds ontgonnen tot weide- en hooilanden die altijd behoorlijk vochtig zijn gebleven. Aanvankelijk werden ze verpacht aan boeren, later heeft Het Drentse Landschap het beheer zelf in handen genomen. Jaarlijks wordt er gehooid waarna runderen het land naweiden.

In het Turfveen is een poeltje uitgegraven. Op termijn zullen natuurlijke, bloemrijke hooilanden ontstaan. De naam Turfveen spreekt voor zich. Vlasveen herinnert aan het feit dat in het veentje vlas geroot werd. Het water weekte de vlasvezels los waarna het gekneusd kon worden om tot linnen garens te worden gesponnen. Dat was op de boerderij een werkje voor de wintertijd!



*(foto Geert de Vries)*

### De indrukwekkende kamsalamander

De kamsalamander is met zijn lengte van 20 cm. de grootste amfibie die in Drenthe voorkomt.

De kans dat u deze indrukwekkende verschijning op Vledderhof zult tegenkomen, is minimaal. Het dier leidt een teruggetrokken leven in en rond de veentjes.

De rug van de kamsalamander is donkerbruin tot blauwzwart van kleur, de flanken zijn veel lichter en de buik is oranjerood tot geel met donkere vlekken. Zijn naam dankt de kamsalamander aan de grote getande kam die bij de mannetjes in de paartijd op de rug verschijnt. De kam loopt door tot het puntje van de staart.

Kamsalamanders leven in bosjes en struwelen van kleinschalige landschappen. Ze hebben een diepe plas nodig met stilstaand water en veel waterplanten. Daar brengen ze van april tot juni de paartijd door en worden de eitjes op de bladeren van de waterplanten afgezet. Daarna trekken de dieren weer het land op en raken de mannetjes hun kam kwijt.

De verdroging van de natuur was een belangrijke oorzaak voor het achteruitgaan van deze soort die op de Rode Lijst met beschermde dieren voorkomt.

### Op vakantie bij Het Drentse Landschap?

Stichting Het Drentse Landschap heeft een aantal prachtig gelegen vakantiewoningen in of vlakbij natuurgebieden. Het zijn zéér bijzondere woningen die herinneren aan het Drenthe van weleer. Naast rust, ruimte en privacy vindt u er alle gemakken die u van een vakantiewoning mag verwachten.

Wilt u meer weten?

Kijk op [www.drentslandschap.nl/logies.nl](http://www.drentslandschap.nl/logies.nl)

of  
bel tijdens kantooruren

(0592) 30 41 39.

